

Sociální
bydlení



Podpora sociálního bydlení a jeho systémové zavádění v ČR

Barbora Špicarová Stašková
Regina Kuncová

13.6.2024, Havířov



Spolufinancováno
Evropskou unií



Sociální
bydlení

Projekt MPSV: Podpora sociálního bydlení a jeho systémové zavádění v ČR

Sociální
bydlení

1.1.2023

31.12.2025

přenos informací

zkušenosti
z terénu

Sociální
bydlení

systémové
změny

Projekt: Podpora sociálního bydlení a jeho systémové zavádění v ČR – klíčové aktivity

Sociální
bydlení



**Metodická podpora
aktérů sociálního
bydlení**



**Metodické
materiály**



Školení
(vzdělávání Asistence
v bydlení)

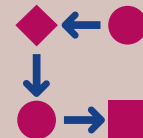


**Výzkumy
a analýzy**



Informování o sociálním bydlení

- poradenství Národního kontaktního místa SB
- osvěta



Inovace

- koordinace soc. bydlení v širších územích celcích
- inovativní nástroje



Evaluaace

101(b) OPZ+ NNO

101(b) OPZ+ Obec

007 OPZ+ NNO

007 OPZ+ Obec

41

Projektů

16 realizováno obcí,
25 realizováno NNO



Výzvy č. 007
a 101 specifická
část B OPZ+

Sociální
bydlení



Počty zabydlených bytů

Plán zabydlet bytů
v rámci všech
projektů

745

k 1. 2. 2024 již bylo
zabydleno bytů:

509



244

obecních bytů

265

soukromých
bytů

- z toho 175 bytů
malých vlastníků

Podpora integrovaného řešení (volitelné aktivity)

B1. Kontaktní místo pro bydlení

16

**B2. Sociální realitní agentura/
garantované bydlení**

8

B3. Posílení prevence ztráty bydlení

24

**B4. Podpora multidisciplinárních
týmů**

5

**B5. Strategické a koordinační aktivity
na území obce nebo širším území**

6

**B6. Přejít do bydlení při odchodu
z institucí**

6

**B7. Nástroje pro podporu sousedského
soužití (domovník)**


6


**B8. Prevence a řešení diskriminace
v bydlení**


2

**B9. Facilitace vzájemné podpory
v bydlení, svépomoci a dalších
participativních forem podpory bydlení**

3

 101(b) OPZ+ NNO

 101(b) OPZ+ Obec

 007 OPZ+ NNO

 007 OPZ+ Obec

16

projektů Kontaktní místo pro bydlení

K srdci klíč



Most

Staré Křečany



Rumburk

Liberec



- Praha, Magistrát HMP
- Městská část Praha 7



Plzeň



Naděje



SKP-CENTRUM, o.p.s.



Olomouc



Ostrava

- IQ Roma servis



Brno



Otrokovice

Svazek obcí Mikroregionu
Žulovsko

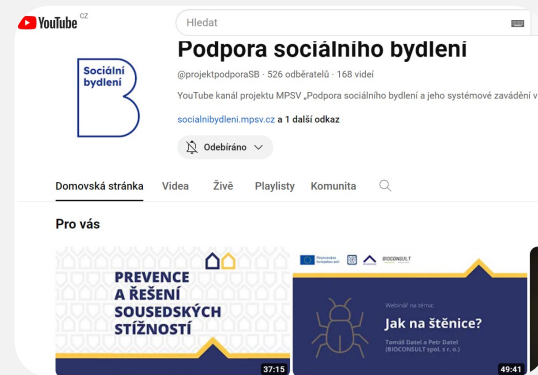
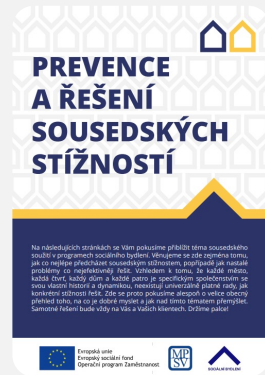
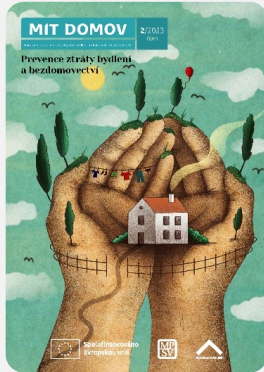
Výzva č. 007
a 101 specifická
část B OPZ+

Sociální
bydlení



Informace o SB

Sociální
bydlení



www.socialnibydeni.mpsv.cz

www.facebook.com/socialnibydenivcr

YouTube: [@projektpodporaSB](https://www.youtube.com/@projektpodporaSB)

- Webináře pro širokou veřejnost (YouTube kanál - přes 190 videí, 72.000 zhlédnutí, 595 odběratelů)
- Magazín Mít domov
- Informace do médií, TZ...
- Příklady dobré praxe, manuál pro zprostředkovatele SB a zajímavé materiály
- Školení asistence v bydlení – vstupní vzdělávání k zákonu (2024/2025)
- Metodika asistence v bydlení a Metodika pro kontaktní místa pro bydlení



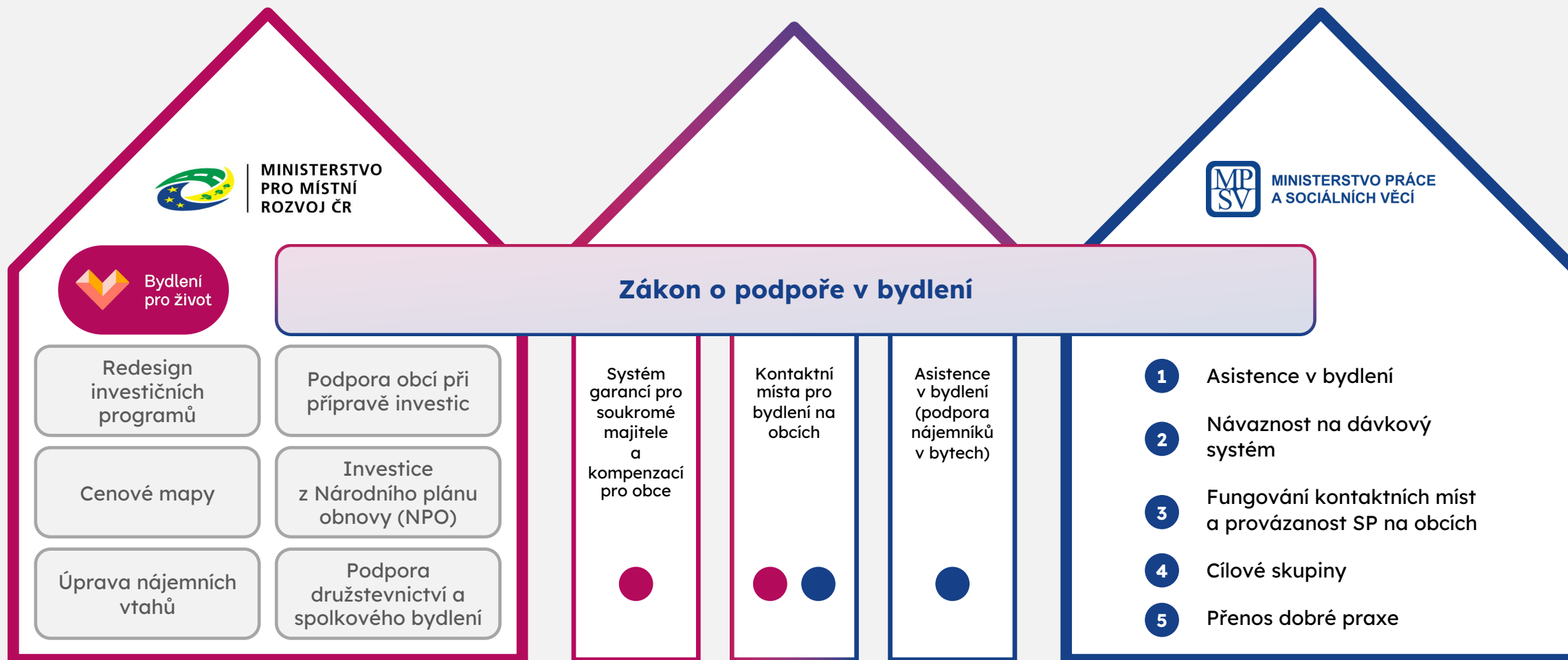
Systemové řešení?

Zákon o podpoře bydlení

Komplexní řešení bytové krize!

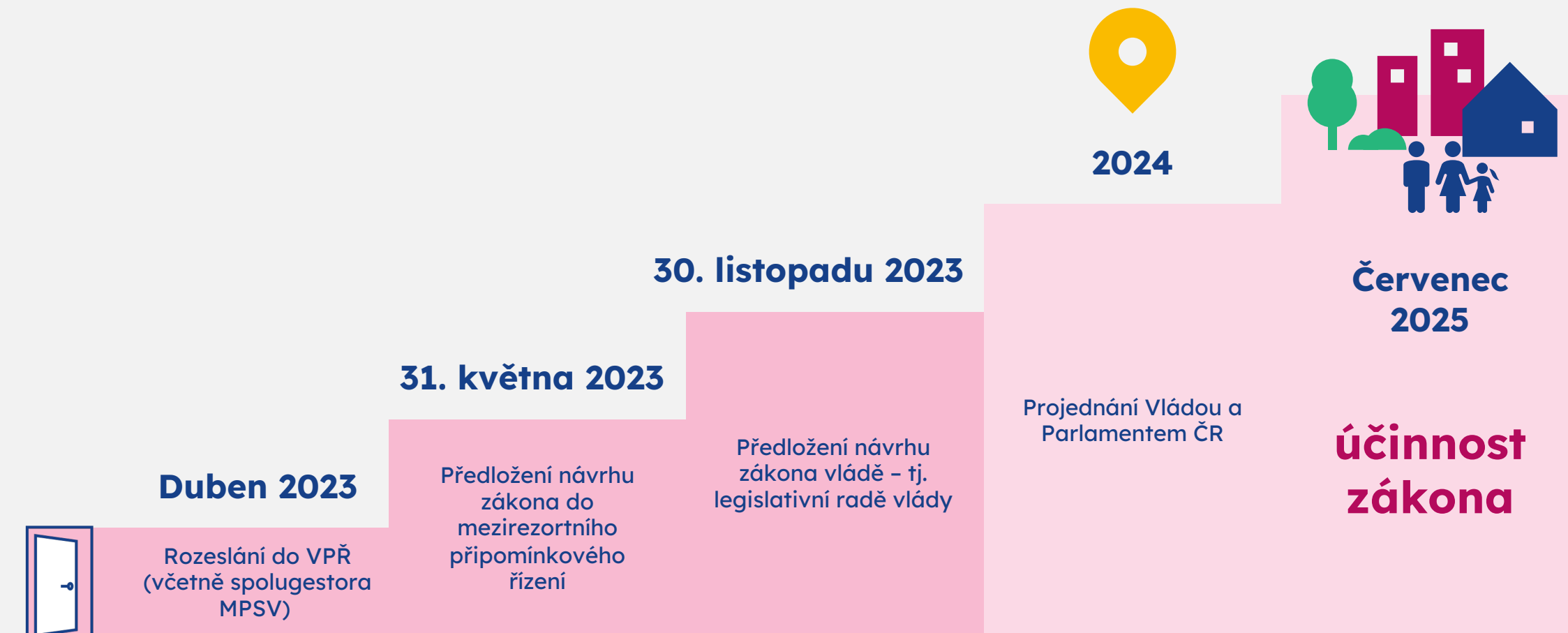
Sociální
bydlení

- dílčí úloha Zákona o podpoře v bydlení
- spolupráce ministerstev!



Harmonogram přípravy a schvalování Zákona o podpoře v bydlení

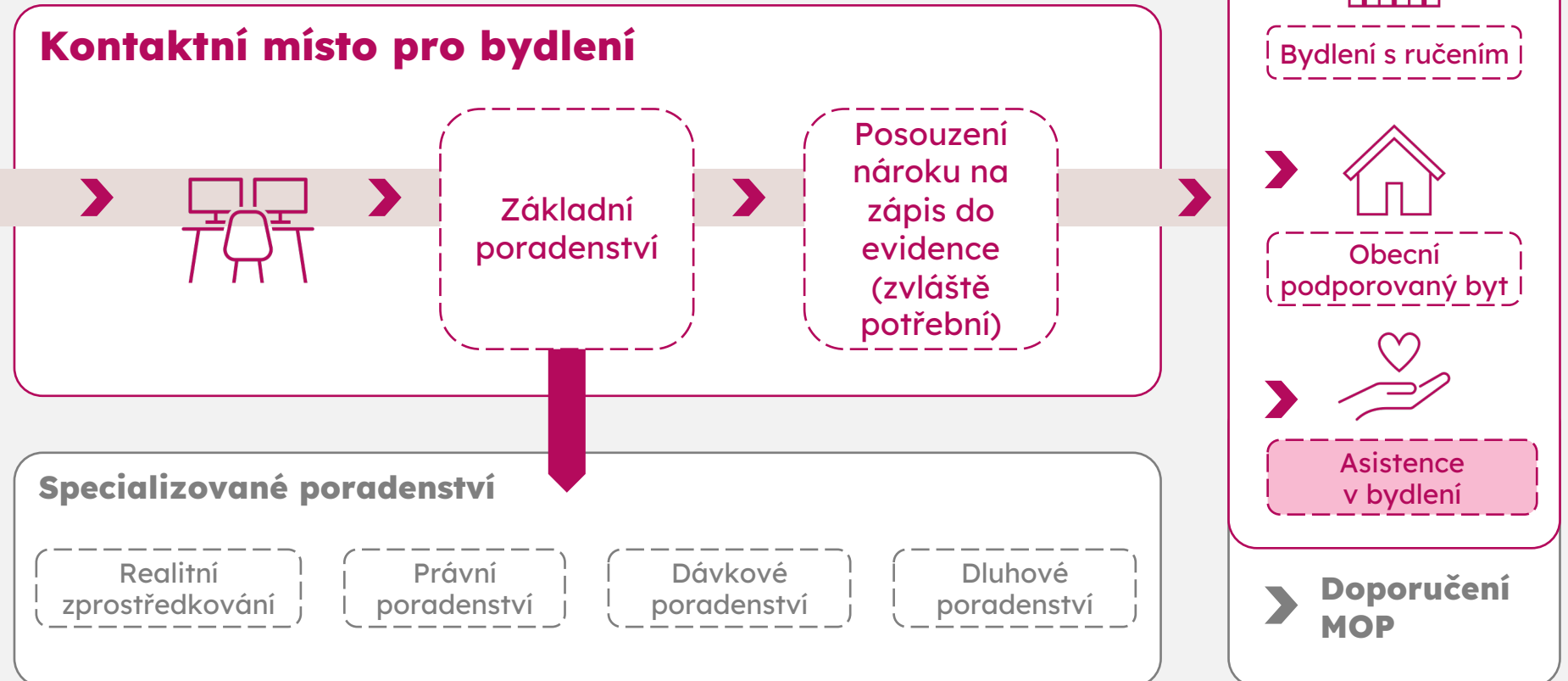
Sociální
bydlení



System řešení bytové nouze pomocí podpůrných opatření ze Zákona o podpoře v bydlení

- Existující systém podpory
- Novinky zavedené zákonem

Bytová nouze
nebo hrozba
bytové nouze



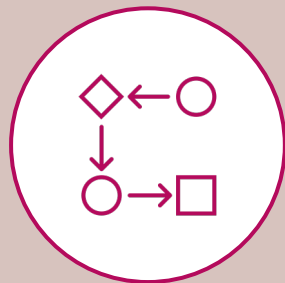
Kontaktní místo pro bydlení (v každém ORP)

Sociální
bydlení



Poskytování poradenství v oblasti bydlení

a informování
o možnostech
řešení problémů
v oblasti bydlení
= navigování



**Koordinace
podpory**
v bydlení,
vyhodnocování,
plánování,
rozhodování
o podpůrných
opatřeních



Vedení evidencí
osob potřebou
podpůrného
opatření a bytů
zařazených
v systému



**Utváření místní
sítě podpůrných
služeb
a nástrojů**
v oblasti bydlení
vedení seznamu
poskytovatelů
asistence,
garancí
a bytů
podporovaného
bydlení **vč.
kapacit**



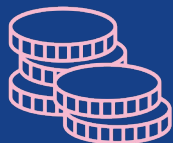
**Kontrola
standardů
a vhodnosti
bytů** (provádí
zápis bytu do
evidence)



Periodické
zpracování
zprávy
o bydlení pro
správní obvod

Asistence v bydlení – činnosti asistence

Asistencí je odborná dlouhodobá a individualizovaná činnost za účelem udržení vyhovujícího bydlení zahrnující podporu a pomoc při:



zajištění finančních prostředků k udržení vyhovujícího bydlení a nakládání s nimi



zajištění sociálních služeb podle zákona o sociálních službách a dalších služeb potřebných k udržení vyhovujícího bydlení



navázání nebo udržení sociálních vazeb potřebných k udržení vyhovujícího bydlení, včetně dosahování a udržování dobrých sousedských vztahů a řešení případných sousedských sporů



hospodárném užívání bytu, které nevede k jeho nadměrnému opotřebení, a udržování bytu ve vyhovujícím stavu.



řešení zadlužení, které ohrožuje udržení vyhovujícího bydlení




Asistenci je možné čerpat max. 3 roky (přezkoumání vždy po roce).

Asistence je upravena tímto zákonem, tedy **mimo režim zákona o sociálních službách.**

Skupiny zvláště zranitelných osob

(příloha č. 4 zákona o podpoře v bydlení)

- 
- 1 Ohrožené děti
 - 2 Zranitelní mladí dospělí
 - 3 Osoby se zdravotním postižením, nebo závažným onemocněním
 - 3.1 Osoby se závažnou duševní poruchou nebo poruchou chování
 - 4 Oběti domácího násilí
 - 5 Osoby samostatně pečující o dítě
 - 6 Osoby v domácnosti s více dětmi
 - 7 Osoby ve výkonu trestu odnětí svobody nebo vazby a osoby po propuštění z výkonu trestu odnětí svobody nebo vazby
 - 8 Osaměle žijící osoby starší 65 let
 - 9 Osoby před opuštěním pobytového zařízení sociální služby nebo lůžkové péče ve zdravotnickém zařízení a osoby nedávno opustivší pobytové zařízení sociální služby nebo lůžkovou péči ve zdravotnickém zařízení
 - 10 Oběti trestného činu
 - 11 Váleční veteráni
 - 12 Osoby diskriminované na trhu s bydlením
 - 13 Osoby bez střechy a osoby bez bytu
 - 13.1 Osoby bez střechy
 - 14 Osoby v dlouhodobé bytové nouzi
 - 15 Osoby v úpadku a osoby v exekuci



Evaluaace dopadů sociálního bydlení

Evaluace programů Housing First v rámci výzvy 108 OPZ (2019-2022)

Sociální
bydlení



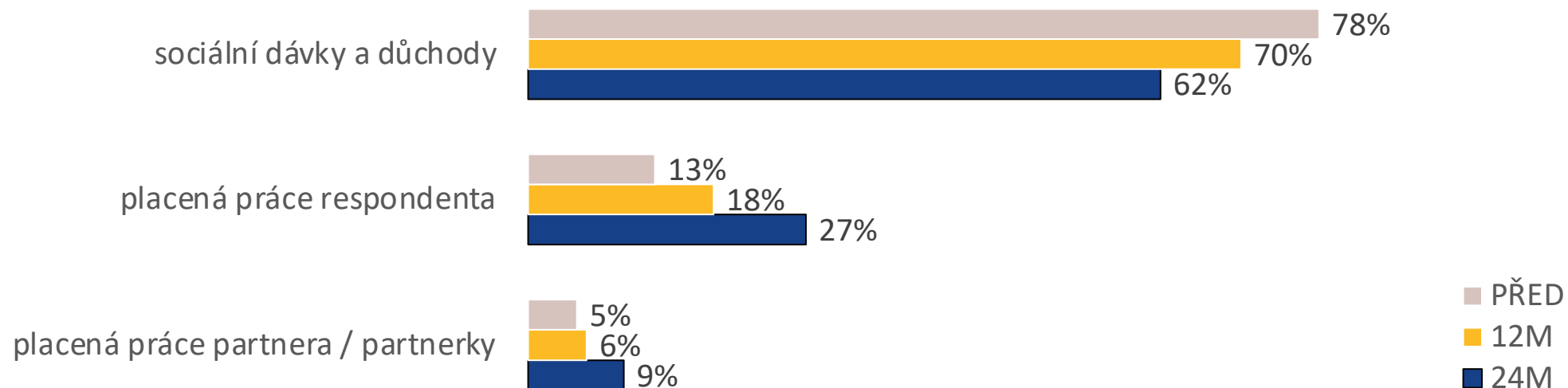
Více informací o vyhodnocování HF programů v ČR naleznete [ZDE](#) (s. 54)

Housing First: Dva roky po nastěhování

Bydlení si v období 2 let od nastěhování neudrželo **pouze 17% domácností.**

Kontinuálně rostl podíl placené práce respondentů jako hlavního příjmu.

HLAVNÍ ZDROJ PŘÍJMU DOMÁCNOSTÍ



Housing First: Dva roky po nastěhování

Výrazný vliv mělo zabydlení na **psychické rozpoložení** dotazovaných zástupců domácností. **Velký skok nastal mezi obdobím před nastěhováním do sociálního bytu a obdobím jednoho roku po nastěhování.**

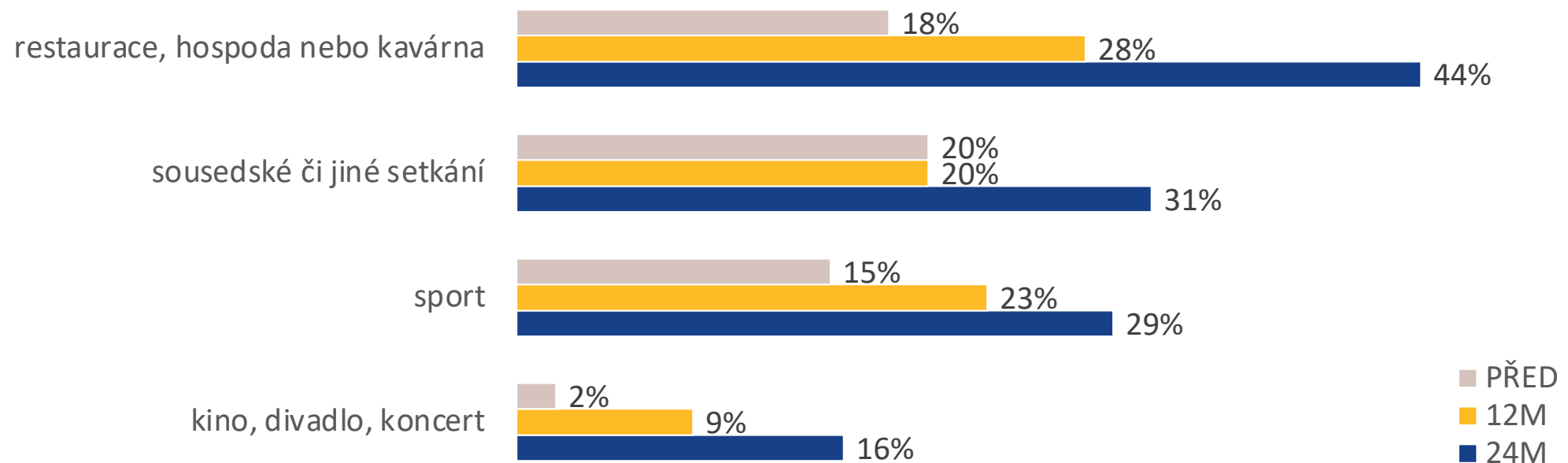
PODÍL OSOB V PÁSMU VYSOKÉ ÚROVNĚ STRESU (INDEX K6)



Housing First: Dva roky po nastěhování

U respondentů také s průběhem času rostla účast na volnočasových aktivitách.

ÚČAST NA VOLNOČASOVÝCH AKTIVITÁCH



Příklady dobré praxe



Intenzivní case management /multidisciplinární týmy



sociálně-zdravotní pomezí
(adiktolog, psychiatr,
zdravotní sestra)



zavádění pozice peer
konzultanta



oddělení bydlení a podpory



Síťování



koordinátor síťování péče



platformy sociálního bydlení



systemová/individuální
úroveň



Deinstitutionalizace



přechod z instituce do
samostatného bydlení



náhradní rodinná výchova,
psychiatrická nemocnice,
výkon trestu odnětí svobody



aktivní depistáž,
přechodové plány

Příklady dobré praxe



Nábytkové banky / re-use centra



nábytek a drobné vybavení bytu



stěhování



kombinace se sociálním podnikáním



Well-being fondy / krizové fondy



finanční prostředky pro uspokojení
individuálních potřeb klientů (bydlení,
zdraví, zaměstnání, volný čas)



rychlá pomoc šitá na míru
aktuální situace člověka



prevence ztráty bydlení

Děkujeme za pozornost

Barbora Š. Stašková

Ministerstvo práce a sociálních věcí

barbora.staskova@mpsv.cz

Regina Kuncová

Ministerstvo práce a sociálních věcí

regina.kuncova@mpsv.cz



www.socialnibydeni.mpsv.cz

www.facebook.com/socialnibydenivcr

YouTube: [@projektpodporaSB](https://www.youtube.com/@projektpodporaSB)



Spolufinancováno
Evropskou unií



**Sociální
bydlení**